

ПРАВИЛА ПО СОЛЬФЕДЖИО ДЛЯ 7 КЛАССА

ЛАД – система взаимоотношения устойчивых и неустойчивых звуков, тяготеющих к тонике.

ТОНАЛЬНОСТЬ – это высота лада, определяемая тоникой. Тональность получает название от тоники и наименования лада.

ОДНОИМЕННЫЕ ТОНАЛЬНОСТИ – это тональности с одинаковыми тониками, но разными ладами, звуковым составом и ключевыми знаками

ПАРАЛЛЕЛЬНЫЕ ТОНАЛЬНОСТИ – это тональности с одинаковыми ключевыми знаками и звуковым составом, но разными ладами и тониками.

3 ВИДА МАЖОРА И МИНОРА

Натуральный мажор – имеет строение: $t - t - \frac{1}{2} - t - t - t - \frac{1}{2}$

Гармонический мажор – мажорный лад с пониженной VI ступенью:

$t - t - \frac{1}{2} - t - \frac{1}{2} - 1\frac{1}{2} - \frac{1}{2}$

Мелодический мажор – при движении вверх идёт как натуральный, а вниз – понижается VI и VII ступени.

Натуральный минор – имеет строение: $t - \frac{1}{2} - 1 - 1 - \frac{1}{2} - t - t$

Гармонический минор – минорный лад с повышенной VII ступенью:

$t - \frac{1}{2} - t - t - \frac{1}{2} - 1\frac{1}{2} - \frac{1}{2}$

Мелодический минор – минорный лад, в котором при движении вверх повышаются VI и VII ступени, а вниз – как в натуральном миноре:

$t - \frac{1}{2} - t - t - t - t - \frac{1}{2}$

ХРОМАТИЧЕСКАЯ ГАММА

Хроматическая гамма – это гамма, построенная по полутонам. Хроматическая гамма строится в мажоре и миноре. В мажоре - при движении вверх ступени повышаются, хроматически не изменяются III и VI ст. При движении вниз ступени понижаются, хроматически не изменяются I и V ст. В миноре - при движении вверх и вниз хроматически не изменяются I и V ст.

ИНТЕРВАЛЫ

ИНТЕРВАЛ - одновременное или последовательное сочетание 2 звуков называется – интервал (с латинского «расстояние»). Если звуки интервала взяты одновременно – это гармонический интервал, если последовательно – мелодический интервал. Интервал определяется 2 величинами: тоновой и ступеневой. Тоновая величина – показывает количество тонов в интервале и обозначается словами – малая, большая, чистая, увеличенная, уменьшённая. Ступеневая величина – показывает количество ступеней в интервале.

К чистым интервалам относятся: прима, кварта, квинта, октава. К малым и большим интервалам относятся: секунда, терция, секста, септима.

Нижний звук интервала – основание, верхний – вершина. Интервал, взятый от основания к вершине, называется – восходящим, а от вершины к основанию –

нисходящим. Интервалы, образованные в пределах октавы называются – простые, а шире октавы – составными. Всего 8 простых интервалов:

Прима – содержит 1 ступень, повторяющуюся дважды. Если в прима 0 тонов, то она – чистая (ч1).

Секунда – содержит 2 ступени. Если секунда содержит $\frac{1}{2}$ тона – то она малая (м2), если 1 тон – большая (б2)

Терция – содержит 3 ступени. В малой терции – $1\frac{1}{2}$ тона (м3), в большой – 2 тона (б3).

Кварта – содержит 4 ступени. Если в кварте $2\frac{1}{2}$ тона – она чистая (ч4), если 2 тона – уменьшенная (ум4), если 3 тона – увеличенная (ув4).

Квинта – содержит 5 ступеней. Если в квинте $3\frac{1}{2}$ тона – она чистая (ч5), если 3 тона – уменьшенная (ум5), если 4 тона – увеличенная (ув5).

Секста – содержит 6 ступеней. Если в сексте 4 тона – она малая (м6), если $4\frac{1}{2}$ тона – она большая (б6)

Септима – содержит 7 ступеней. Если в септима 5 тонов – она малая (м7), если $5\frac{1}{2}$ – большая (б7).

Октава – содержит 8 ступеней. Если в октаве 6 тонов – то она чистая (ч8).

Интервалы, образованные на ступенях натурального мажора и минора называются – диатоническими, а на ступенях гармонического мажора и минора – характерными. Все диатонические интервалы делятся на – консонирующие и диссонирующие. Консонирующие интервалы – звучат мягко, звуки как бы сливаются друг с другом.

Консонирующие интервалы делятся на:

Весьма совершенный консонанс – ч1, ч8.

Совершенный консонанс – ч4, ч5.

Несовершенный консонанс – м3, б3, м6, б6.

Диссонирующие интервалы – звучат резко. К ним относятся – м2, б2, м7, б7. тритоны (ув4, ум5).

ИНТЕРВАЛЫ В ЛАДУ. УСТОЙЧИВЫЕ И НЕУСТОЙЧИВЫЕ ИНТЕРВАЛЫ. РАЗРЕШЕНИЕ НЕУСТОЙЧИВЫХ ИНТЕРВАЛОВ.

В натуральном мажоре и миноре ч1 строится на всех ступенях.

В натуральном мажоре и миноре ч1 - на всех ступенях

В натуральном мажоре: м2 – на 3 и 7 ст., б2 – на остальных

В натуральном миноре: м2 – на 2 и 5 ст., б2 – на остальных

В натуральном мажоре: б3 – на Т, S, D, м3 – на остальных

В натуральном миноре: б3 – на 3, 6, 7 ступенях, м3 – на остальных

В натуральном мажоре: ч4 – на всех ст., кроме 4 ст. (ув4)

В натуральном миноре: ч4 – на всех ст., кроме 6 ст. (ув4)

В натуральном мажоре: ч5 – на всех ст., кроме 7 ст. (ум5)

В натуральном миноре: ч5 – на всех ст., кроме 2 ст. (ум5)

В натуральном мажоре: м6 – на 3, 6, 7 ст., а б6 – на остальных

В натуральном миноре: м6 – на 1, 2, 5 ст., а б6 – на остальных

В натуральном мажоре: б7 – на 1, 4 ст., а м7 – на остальных

В натуральном миноре: б7 – на 3, 6 ст., а м7 – на остальных

В натуральном мажоре и миноре ч8 - на всех ст.

Все интервалы в ладу делятся на устойчивые и неустойчивые. Устойчивые интервалы – это те, у которых оба звука устойчивы, т.е. входят в состав тонического трезвучия. Все устойчивые интервалы – консонирующие. Неустойчивые интервалы – это те, в которых один или оба звука являются неустойчивыми, т.е. не входят в состав тонического трезвучия. Неустойчивые интервалы могут быть – консонирующими и диссонирующими. Все диссонирующие и неустойчивые интервалы требуют разрешения. Разрешение интервалов происходит по ладовому тяготению 2 способами: если в интервале оба звука неустойчивые – то при разрешении они переходят в ближайшие устойчивые звуки. Если в неустойчивом интервале один звук устойчивый – то при разрешении устойчивый звук остаётся на месте, а неустойчивый переходит в ближайший устойчивый звук. Звуки увеличенных интервалов при разрешении расходятся, а уменьшённых – сходятся.

СОСТАВНЫЕ ИНТЕРВАЛЫ

Кроме простых интервалов, в музыке применяются также интервалы шире октавы. Такие интервалы называются составными. Они образуются путем прибавления октавы к простым интервалам. Таким образом получаются те же интервалы, но уже через октаву:

Но́на – 9 ступеней, секунда через октаву. Бывает: малая но́на (м9) – содержит 9 ступеней и 6,5 тонов, большая но́на (б9) – содержит 9 ступеней и 7 тонов.

Де́цима – 10 ступеней, терция через октаву. Бывает: малая де́цима (м10) – содержит 10 ступеней и 7,5 тонов, большая де́цима (б10) – содержит 10 ступеней и 8 тонов.

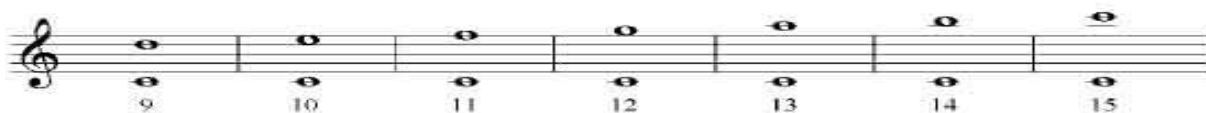
Унде́цима – 11 ступеней, кварта через октаву. Чистая унде́цима (ч11) состоит из 11 ступеней и 8,5 тонов.

Дуоде́цима – 12 ступеней, квинта через октаву. Чистая дуоде́цима (ч12) состоит из 12 ступеней и 9,5 тонов.

Терце́децима – 13 ступеней, секста через октаву. Бывает: малая терце́децима (м13) – содержит 13 ступеней и 10 тонов, большая терце́децима (б13) – содержит 13 ступеней и 10,5 тонов.

Кварте́децима – 14 ступеней, септима через октаву. Бывает: малая кварте́децима (м14) – содержит 14 ступеней и 11 тонов, большая кварте́децима (б14) – содержит 14 ступеней и 11,5 тонов.

Квинте́децима – 15 ступеней, октава через октаву. Чистая квинте́децима (ч15) состоит из 15 ступеней и 12 тонов.



ОБРАЩЕНИЕ ИНТЕРВАЛОВ

Октавное перемещение звуков интервала вверх или вниз называется – обращением интервалов. Обращение интервала можно получить 2 способами: перенести основание (нижний звук) интервала на октаву вверх и сделать его вершиной интервала.

перенести вершину (верхний звук) интервала на октаву вниз и сделать его основанием интервала.

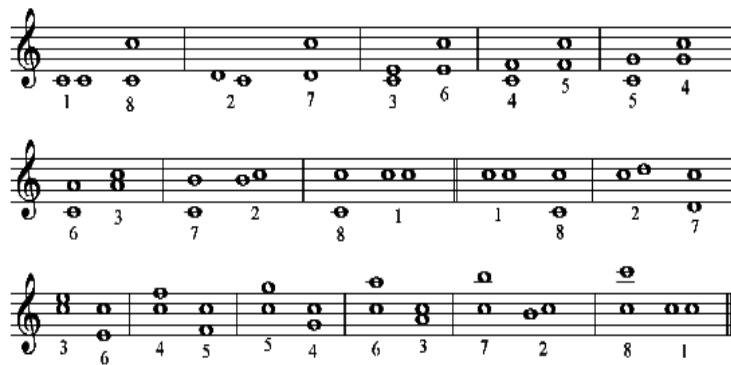
При перемещении получается новый интервал, который в сумме с предыдущим составляет чистую октаву.

Таким образом: прима обращается в октаву, секунда – в септиму, терция – в сексту, кварта – в квинту, квинта – в кварту, секста – в терцию, септима – в секунду, октава – в приму.

Каждая пара интервалов является взаимобратимой. Сумма ступеней взаимобратимых интервалов равна 9, а сумма тонов равна 6.

При обращении интервалов чистые обращаются в чистые, малые – в большие, большие – в малые, увеличенные – в уменьшённые, уменьшённые – в увеличенные. Все консонирующие интервалы обращаются в консонирующие, а диссонирующие – в диссонирующие

ч1 – ч8	ч5 – ч4
м2 – б7	м6 – б3
б2 – м7	б6 – м3
м3 – б6	м7 – б2
б3 – м6	б7 – м2
ч4 – ч5	ч8 – ч1



ТРИТОНЫ

Тритоны – это интервалы, в которых три тона. К ним относятся – ув.4 и ум.5.
 ув.4 = 4 ст. + 3 тона. ум.5 = 5 ст. + 3 тона.

Тритоны строятся натуральном и гармоническом мажоре и натуральном и гармоническом миноре.

В натур. мажоре:

ув.4 - на IV ст., ум.5 – на VII ст.

В гарм. мажоре:

ув.4 – на VI б ст., ум.5 – на II ст.

В натур. миноре:

ув.4 – на VI ст., ум.5 – на II ст.

В гарм. миноре:

ув.4 – на IV ст., ум.5 – на VII # ст.

Тритоны диссонирующие интервалы и требуют разрешения: ув.4 разрешается в сторону расширения (в бб); ум.5 – в сторону сужения (в м3).

ХАРАКТЕРНЫЕ ИНТЕРВАЛЫ

Характерные интервалы - это интервалы, которые встречаются только в гармонических видах мажора и минора. К ним относятся: ув2 и ум7, ув5 и ум4.

Характерные интервалы – диссонирующие и требуют разрешения. Увеличенные интервалы разрешаются в сторону расширения. Уменьшённые – в сторону сужения.

ув2 = 2 ст. + 1,5 тона. ум7 = 7 ст. + 4,5 тона.

В гарм. мажоре ув2 – на VI б ст.

В гарм. мажоре ум7 – на VII ст.

В гарм. миноре ув2 – на VI ст.

В гарм. миноре ум7 – на VII # ст.

Разрешение: ув2 - в сторону расширения (в ч4); ум7 - в сторону сужения (в ч5).

ув5 = 5 ст. + 4 тона. ум4 = 4 ст. + 2 тона.

В гарм. мажоре ув5 – на VI б ст.

В гарм. мажоре ум4 – на III ст.

В гарм. миноре ув5 – на III ст.

В гарм. миноре ум4 – на VII # ст.

Разрешение: ув5 - устойчивый звук на месте, а неустойчивый в сторону расширения (в бб); ум4 - устойчивый звук на месте, а неустойчивый в сторону сужения (в мз).

ТРЕЗВУЧИЯ, ВИДЫ ТРЕЗВУЧИЙ, ИХ СТРОЕНИЯ И ОБРАЩЕНИЯ

Созвучие из 3 и более звуков, расположенных по терциям, либо которые могут быть расположены по терциям, называется – аккорд. Аккорд, состоящий из 3 звуков, расположенных по терциям называется – трезвучие.

Различают 4 основных вида трезвучий:

Мажорное (или Большое, Б53) – состоит из б3+м3. крайние звуки образуют ч5.

Минорное (или малое, м53) – состоит из м3+б3. крайние звуки образуют ч5.

Увеличенное (ув53) – состоит из б3+б3, крайние звуки образуют ув5.

Уменьшённое (ум53) – состоит из м3+м3, крайние звуки образуют ум5.

Мажорное и минорное трезвучия – консонирующие, а увеличенное и уменьшённое – диссонирующие. Звуки, входящие в состав трезвучия имеют свои названия: нижний звук – прима или основание, средний – терция или терцовый звук, верхний – квинта или квинтовый звук. Если звуки трезвучия расположены по терциям – это основной вид трезвучия.

Обращение трезвучия – это вид трезвучия, нижним звуком которого является терция или квинта основного вида трезвучия. Трезвучие имеет 2 обращения:

Секстаккорд (б) – первое обращения трезвучия, нижним звуком которого является терцовый тон основного вида трезвучия. Он состоит из терции и кварты, крайние звуки образуют сексту.

Квартсекстаккорд (б4) – второе обращение трезвучия, нижним звуком которого является квинтовый тон основного вида трезвучия. Он состоит из кварты и терции, отсюда и название.

Мажорный секстаккорд (Бб) – м3+ч4

Минорный секстаккорд (Мб) – б3+ч4

Увеличенный секстаккорд (Увб) – б3+ум4

Уменьшённый секстаккорд (Умб) – м3+ув4

Мажорный квартсекстаккорд (Бб4) – ч4+б3

Минорный квартсекстаккорд (Мб4) – ч4+м3

Увеличенный квартсекстаккорд (Увб4) – ум4+б3

Уменьшённый квартсекстаккорд (Умб4) – ув4+м3

ТРЕЗВУЧИЯ ГЛАВНЫХ СТУПЕНЕЙ ЛАДА С ОБРАЩЕНИЕМ И РАЗРЕШЕНИЕМ

Трезвучия построенные на главных ступенях лада – I, IV, V – называются трезвучиями главных ступеней лада. Своё название трезвучия берут от той ступени, на которой строятся.

Трезвучие построенное от I ст. называется – тоническим, так как I ст. – тоника; от IV ст. лада, называется – субдоминантовым, так как IV ст. – субдоминанта; от V ст. лада, называется – доминантовым, так как V ст. – доминанта.

В натуральном мажоре трезвучия главных ступеней лада – мажорные: T53, S53, D53. В гармоническом мажоре субдоминантовое трезвучие минорное, так как в его состав входит 6 пониженная ступень: s53

В натуральном миноре трезвучия главных ступеней лада – минорные: t53, s53, d53. В гармоническом миноре доминантовое трезвучие мажорное, так как в его состав входит повышенная VII ступень: D53

Тоническое трезвучие устойчиво, т.к. состоит из 3 устойчивых ступеней лада. Субдоминантовое трезвучие – неустойчиво, т.к. в его составе 2 неустойчивые ступени – IV и VI. Доминантовое трезвучие ещё более неустойчиво, т.к. в его составе вводные ступени, самые неустойчивые в ладу – II и VII.

Субдоминантовое и доминантовое трезвучия и их обращения требуют разрешения в тонический аккорд. При разрешении устойчивый звук остаётся на месте, а два неустойчивых звука переходят по ладовому тяготению от субдоминанты на секунду вниз, а от доминанты – на секунду вверх. Таким образом получается следующая схема:

S53 – T6	D53 – T64
S6 – T64	D6 – T53
S64 – T 53	D64 – T6

ПОБОЧНЫЕ ТРЕЗВУЧИЯ ЛАДА УМ53 И УВ53 В ЛАДУ С РАЗРЕШЕНИЕМ

Побочные трезвучия – это трезвучия построенные на II, III, VI, VII ступенях, т.е. на всех, кроме главных.

Ум53 встречается в натуральном и гармоническом мажоре и миноре.

В натуральном мажоре – на VII ст.

В гармоническом мажоре – на II ст.

В натуральном миноре – на II ст.

В гармоническом миноре – на VII # ст.

Разрешение Ум53: крайние звуки в сторону сужения, а средний – на секунду вниз.

Ув53 встречается только в гармоническом мажоре и миноре.

В гармоническом мажоре – на VI b ст.

В гармоническом миноре – на III ст.

ст.

Разрешение Ув53: устойчивые звуки – остаются на месте, а неустойчивый звук в мажоре – на секунду вниз, а в миноре – на секунду вверх. Таким образом, Ув53 в мажоре разрешается в Т64, а в миноре – в т6.

СЕПТАККОРД. D7 И ЕГО РАЗРЕШЕНИЕ **ОБРАЩЕНИЯ D7 И ИХ РАЗРЕШЕНИЕ**

Аккорд, состоящий из 4 звуков, расположенных по терциям называется – септаккорд. Крайние звуки аккорда образуют интервал септима, отсюда его название. Каждый звук септаккорда имеет своё название: нижний звук – основание или прима, второй – терцовый звук или терция, далее - квинтовый звук или квинта, верхний – септима или вершина аккорда.

Септаккорд, построенный на V ступени натурального мажора и гармонического минора называется – доминантсептаккорд (D7), т.к. V ступень лада – доминанта, отсюда его название. D7 состоит из б3+м3+м3 (или мажорное трезвучие+м3). D7 неустойчивый аккорд, т.к. в его составе 2 диссонирующих интервала (м7 и ум5) и он требует разрешения. Разрешается D7 в неполное тоническое трезвучие (без квинтового тона) с утроенным основным звуком.

Обращение септаккорда – это вид септаккорда, в котором нижним звуком является терция, квинта или септима основного вида септаккорда. D7 имеет 3 обращения: D65 (доминантовый квинтсектаккорд), D43 (доминантовый терцквартаккорд), D2 (доминантовый секундаккорд).

D65 – это первое обращение D7, нижним звуком которого является терцовый звук D7. Строится на VII ступени натурального мажора и гармонического минора, состоит из м3+м3+б2 (или уменьшённое трезвучие+б2). Разрешается в полное тоническое трезвучие (Т53, т53) с удвоенным основным тоном.

D43 – второе обращение D7, нижним звуком является квинтовый звук D7. Строится на II ступени натурального мажора и гармонического минора, состоит из м3+б2+б3. Разрешается в полное развёрнутое тоническое трезвучие (Т53, т53) с удвоенным основным тоном в октаву.

D2 – третье обращение D7, нижним звуком является септима D7. Строится на IV ступени натурального мажора и гармонического минора, состоит из б2+б3+м3 (или б2+мажорное трезвучие). Разрешается в тонический сектаккорд (Т6, т6) с удвоенным основным тоном.

ВВОДНЫЕ СЕПТАККОРДЫ

Септаккорд, построенный на VII ступени (вводный звук) лада называется – вводным септаккордом (DVII7). В зависимости от интервала, который образуется между крайними звуками аккорда, различают 2 вида вводного септаккорда: малый вводный септаккорд (MVII7) и уменьшённый вводный септаккорд (умVII7)

MVII7 - строится на VII ступени натурального мажора и состоит из м3+м3+б3 (или уменьшённое трезвучие+б3). Крайние звуки MVII7 образуют интервал м7, отсюда его название.

умVII7 – строится на VII ступени гармонического мажора и гармонического минора, состоит из м3+м3+м3+ (или уменьшённое трезвучие+м3). Крайние звуки умVII7 образуют интервал ум7, отсюда его название.

Все звука вводного септаккорда неустойчивые, поэтому они требуют разрешения. Разрешаются вводные септаккорды в тоническое трезвучие с удвоенной терцией.

Вводные септаккорды имеют 3 общих звука с D7, поэтому они также могут плавно разрешаться через D65 в тоническое трезвучие. В этом случае 3 общих звука остаются на месте, а верхний звук (септима) переходит от M^{VII}7 – на б2 вниз, а от ум^{VII}7 – на м2 вниз и далее в тоническое трезвучие (M^{VII}7 – D65 – Tt53 или ум^{VII}7 – D65 – Tt53). Вводные септаккорды также имеют 3 обращения.

СЕПТАККОРД II СТУПЕНИ (II7).

Септаккорд, построенный на II ст. лада, называется септаккорд II ступени. Поскольку в его состав входит субдоминантовое трезвучие, он называется – субдоминантовый септаккорд.

В натуральном мажоре на II ст. строится малый субдоминантовый септаккорд, состоит из м3+б3+м3 (M53+м3). В гармоническом мажоре, в натуральном и гармоническом миноре на II ст. строится уменьшённый субдоминантовый септаккорд, состоит из м3+м3+б3 (Ум53+б3).

SII7 диссонирующий аккорд и требует разрешения - в тонический секстаккорд (Т6, т6) с удвоенной терцией или квинтой; или через D43 в тоническое трезвучие; или в неполное (без квинтового тона) доминантовое трезвучие, с утроенным основным тоном (по принципу разрешения D7 в тоническое трезвучие).

SII7 также имеет 3 обращения, наиболее часто из которых употребляется SII65, т.к. его нижним звуком является субдоминанта.

АЛЬТЕРАЦИЯ И ХРОМАТИЗМ

Альтерация (от латинского «изменять») – это изменение основной ступени лада. Знаки альтерации: #, b, X, bb, бекар.

Ладовая альтерация придаёт мелодии напряжённость и способствует включению в гармонию красочных аккордов и созвучий. Альтерируются лишь те неустойчивые ступени, которые отстоят на б2 (тон) от звуков тонического трезвучия. Таким образом, получают следующие альтерации:

в мажоре: II ступень повышается и понижается, IV ступень повышается, VI ступень понижается (гармонический мажор);

в миноре: II ступень понижается, IV ступень понижается и повышается, VII ступень повышается (гармонический минор).

В результате альтерации образуется явление, называемое хроматизмом. Хроматизм (с греч. «краска»)– это повышение или понижение на полутон (м2) диатонической ступени лада, обостряющее ее тяготение к соседней ступени. Между диатонической ступенью и ее повышенным или пониженным вариантом

возникает хроматический полутон (например, до-до#). Знаки альтерации, возникающие вследствие хроматизма, ставятся перед нотами и называются случайными. Они действительны только до конца такта. Хроматизм в мелодии связан с хроматическими вспомогательными и проходящими звуками.

Вспомогательный звук является хроматическим, если не входит в диатоническую гамму и прилегает на м2 к окружающему его звуку (например, ре-до#-ре или соль-ляб-соль в До мажоре).

Проходящий звук, является хроматическим, если он не входит в диатоническую гамму и образует скольжение по полутонам между двумя разными звуками (например, ре-ре#-ми или ля-ляб-соль в До мажоре).

Хроматическим изменениям могут подвергаться все ступени лада, в том числе и устойчивые. Таким образом, в одном случае хроматизм совпадает с альтерацией, в другом — способствует украшению диатоники (проходящие и вспомогательные хроматизмы).

БУКВЕННОЕ ОБОЗНАЧЕНИЕ ЗВУКОВ И ТОНАЛЬНОСТЕЙ.

Буквенная система обозначения звуков была изобретена в X веке во Франции. Она заключалась в том, что каждый звук обозначался латинской буквой алфавита: До – Ре – Ми – Фа – Соль – Ля – Си

c – d – e – f – g – a – h

Повышение звука на пол тона (диез) обозначается прибавлением к названию звука слога is. Понижение звука на пол тона (бемоль) обозначается слогом es.

В настоящее время буквенная система используется и для обозначения тональностей. Мажор обозначается словом dur (твёрдый), а минор – moll (мягкий). Мажорная тональность пишется с прописной буквы, а минорная – со строчной.

Есть три исключения в написании звуков: ля бемоль – As (as), си бемоль – B (b), ми бемоль – Es (es).

КВИНТОВЫЙ КРУГ ТОНАЛЬНОСТЕЙ.

Порядок расположения тональностей одного лада, диезных – по ч5 вверх, а бемольных – по ч5 вниз, называется – квинтовым кругом. В музыке употребляется 7 диезных и 7 бемольных тональностей. Знаки альтерации пишутся при ключе и называются – ключевыми. Каждая новая диезная тональность появляется через ч5 вверх, а новый ключевой диез приходится на VI ступень новой тональности.

Таким образом, получается следующий ряд мажорных и минорных диезных тональностей:

C – G(1#) – D(2#) – A(3#) – E(4#) – H(5#) – Fis(6#) – Cis(7#)

a – e – h – fis – cis – gis – dis – ais

Каждая новая бемольная тональность появляется через ч5 вниз, а новый ключевой бемоль приходится на IV ступень новой тональности.

Таким образом, получается следующий ряд мажорных и минорных бемольных тональностей:

C – F(1b)– B(2b) – Es(3b)– As(4b)– Des(5b)– Ges(6b)– Ces (7b)

a – d – g – c – f – b – es – as moll

Знаки в тональностях

До ля
C a

Фа ре
F d

Соль ми
G e

Си б соль
B g

Ре си
D h

Ми б до
Es c

Ля фа #
A fis

Ля б фа
As f

Ми до #
E cis

Ре б си б
Des b

Си соль #
H gis

Соль б ми б
Ges es

Фа # ре #
Fis dis

До б ля б
Ces as

До # ля #
Cis ais

РОДСТВЕННЫЕ ТОНАЛЬНОСТИ

Все мажорные и минорные тональности образуют группы тональностей, находящихся между собой в гармоническом родстве.

Родственными называют те тональности тонические трезвучия которых находятся на ступенях данной тональности натурального и гармонического видов.

Тональности, имеющие наибольшее число общих звуков называют родственными. Каждая тональность имеет в родственных тональностях:

1. Параллельную главной тональности
2. Тональность субдоминанты
3. Параллельная тональность субдоминанты
4. Тональность доминанты
5. Параллельную тональность доминанты
6. Тональность минорной субдоминанты (в гармоническом виде) для мажора или мажорной доминанты (в гармоническом виде) для минора.

Например До-мажору родственны тональности ля минор, Фа мажор, ре минор, Соль мажор, ми минор, фа минор; ля минору родственны тональности До мажор, ре минор, Соль мажор, ми минор, Фа мажор, Ми мажор.

ПЕНТАТОНИКА

Лад, состоящий из 5 звуков называется - пентатоника (китайская гамма). Особенность этого лада – отсутствие в его составе полутонов (м2) и ступеней, образующих тритоны. Наибольшее применение получили 2 вида пентатоники: Мажорная пентатоника – пентатоника с мажорным трезвучием от I ступени. Её строение: б2+б2+м3+б2. В мажорной пентатонике отсутствуют IV и VII ступени. Минорная пентатоника – пентатоника с минорным трезвучием от I ступени. Её строение: м3+б2+б2+м3. В минорной пентатонике отсутствуют II и VI ступени.

ЛАДЫ НАРОДНОЙ МУЗЫКИ

Многие мелодии народных песен имеют в своей основе лады, схожие с мажором и минором, но отличающиеся от них отдельными звуками. Такие лады называются ладами народной музыки (натуральными ладами, старинными ладами). К ладам мажорного наклона относятся: Ионийский – совпадает с натуральным мажором; Лидийский – в нём повышается IV ступень; Миксолидийский – в нём понижается VII ступень. К ладам минорного наклона относятся: Эолийский – совпадает с натуральным минором; Дорийский – в нём повышается VI ступень; Фригийский – в нём понижается II ступень.

ХРОМАТИЧЕСКАЯ ГАММА

Хроматическая гамма – это гамма, построенная по полутонам. Хроматическая гамма строится в мажоре и миноре. В мажоре - при движении вверх ступени повышаются, хроматически не изменяются III и VI ст. При движении вниз ступени понижаются, хроматически не изменяются I и V ст. В миноре - при движении вверх и вниз хроматически не изменяются I и V ст.

ЭНГАРМОНИЧЕСКИ РАВНЫЕ ТОНАЛЬНОСТИ.

Энгармонически равные тональности – это тональности, одинаковые по звучанию, но разные по названию. Мажорные и минорные тональности с 5, 6 и 7 диезами энгармонически равны мажорным и минорным тональностям с 5, 6 и 7 бемолями. Ключевые знаки в энгармонически равных тональностях в сумме составляют 12 знаков

Мажорные тональности:

H dur (5#) = Ces dur (7 бемолей)

Fis dur (6#) = Ges dur (6 бемолей)

Cis dur (7#) = Des dur (5 бемолей)

Минорные тональности:
 gis moll(5#) = as moll (7 бемолей)
 dis moll(6#) = es moll (6 бемолей)
 ais moll(7#) = b moll (5 бемолей)

РИТМ, МЕТР, ТАКТ, ТАКТОВАЯ ЧЕРТА, АКЦЕНТ, ЗАТАКТ

Ритм - это соотношение длительностей в музыке. Метр – это равномерное чередование сильных и слабых долей времени. Такт - отрезок мелодии между двумя соседними сильными долями. Количество долей в такте может быть разным. Первая доля такта имеет больший вес, чем все остальные доли, поэтому она называется сильной долей. Доли, не имеющие ударений, называются слабыми долями. В нотной записи такты отделены друг от друга вертикальной тактовой чертой. Тактовая черта ставится перед сильной долей для того, чтобы ее выделить. Акцент – это ударение на сильной доле при исполнении музыки. Если музыка начинается со слабой доли, то вначале образуется неполный такт - затакт. В большинстве случаев произведения, начавшиеся с затакта, заканчиваются неполным тактом, дополняющим собой затакт.

СИНКОПА

Синкопа – это перенос акцента с сильной доли на слабую. Встречаются следующие формы синкоп:

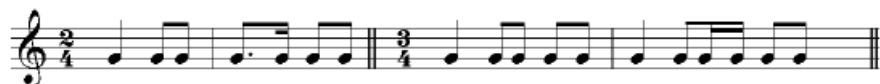
- а) междутактовые синкопы (двухдольные и трехдольные);
- б) внутритактовые синкопы (двухдольные и трехдольные)

ПРОСТЫЕ РАЗМЕРЫ

Простые размеры – это размеры, у которых в такте одна сильная доля. К ним относятся:

- а) двухдольные размеры – 2/2 (C), 2/4, 2/8
- б) Трехдольные размеры – 3/2, 3/4, 3/8, реже 3/16

Образование ритмических групп внутри такта называется группировкой длительностей. При группировке длительностей в простых размерах основные доли такта должны быть отделены друг от друга.



Объединение всех длительностей общим ребром возможно, когда эти длительности одинаковые.



В размере 3/8 ввиду мелких долей такта допускается следующая группировка:



Пример группировки
длительностей:



СЛОЖНЫЕ РАЗМЕРЫ

Сложный размер состоит из 2 и более простых размеров и может иметь несколько сильных долей. Акцент первой доли сложного метра сильнее остальных его акцентов, поэтому эта доля называется сильной, а доли с более слабыми акцентами называются относительно сильными долями. Наиболее употребительны следующие сложные размеры:

- а) 4-дольные: 4/4, 4/8, реже 4/2
- б) 6-дольные: 6/4, 6/8, реже 6/16
- в) 9-дольные: 9/8, очень редко 9/4 и 9/16
- г) 12-дольные: 12/8, реже 12/16

Группировка в сложных размерах заключается в том, что простые размеры группируются отдельно, образуя самостоятельные группы, как бы скрытые такты.

СМЕШАННЫЕ РАЗМЕРЫ

От слияния 2 или нескольких простых разнородных размеров образуются сложные смешанные размеры. Смешанные размеры встречаются в музыке реже простых и сложных размеров. Наиболее употребительные из них 5-дольные и 7-дольные: 5/4, 5/8, 7/4, 7/8. Изредка встречаются другие смешанные размеры, например 11/4. Смешанные размеры отличаются от сложных размеров некоторыми особенностями: строение смешанных размеров зависит от последовательности простых размеров; чередование сильных и относительно сильных долей такта следует неравномерно.

- а) 5-дольные размеры:



- б) 7-дольные размеры: 7/4 (3/4+2/4+2/4) и 7/4 (2/4+2/4+3/4).

Встречаются также переменные размеры, в этом случае новый размер выставляется в начале такта.